

看此文档的前提就是你的 FreeBSD 已经安装完毕。从登入系统开始。

首先说明几点：

编辑配置文件

配置文件：配置文件可以理解为一个文本文档（WIN 下的 INI）。

怎么编辑配置文件：使用 ee 这个小程序编辑

ee 的使用方法：ee +你需要编辑的文件（ee 和文件路径中有空格）。如：ee /etc/rc.conf

进入该文件后，方向键移动到需要编辑的位置，修改、删除、添加内容，和 WIN 下的文本文档操作相同。

退出保存方法为：同时按下 ESC+回车，会弹出一个提示框，问你是否保存

为了系统的安全，也为了你能成功的用 SSH 连接，强烈建议你为 ROOT 用户设置密码!!!!

注意： 如果你修改的行前面有#号，记得把#删除，否则该行为屏蔽不生效内容。

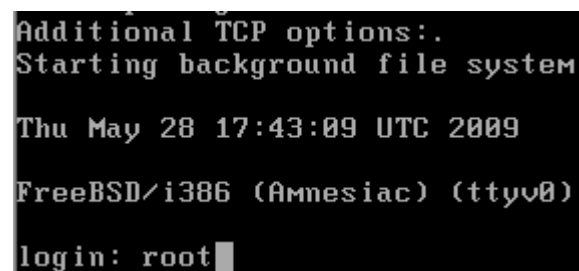
在设置密码时，BSD 系统不会像 WIN 一样把你的密码用*号显示，为了安全
BSD 系统下大小写敏感

言归正传

需要几步可以访问 PA 的 WEB 界面：

1. 为 BSD 设置密码
2. 编辑启动配置文件，让 SSH 启动。再给你的系统加一个名字（WIN 下的计算机名）
3. 配置一个临时 IP 地址，用来让 SSH 首次登陆以上传 PA
4. 编辑 SSH 配置文件，让你能用 ROOT 用户远程登陆 BSD
5. 通过 SSH 远程登录，把 PA 上传到你的 BSD 系统内
6. 解压缩 PA,并安装之
7. 编辑启动配置文件，把 PA 加入开机启动。
8. 重新启动电脑，登陆 WEB 界面

输入账号：root，回车登陆。

A terminal window with a black background and white text. The text shows the FreeBSD boot sequence: 'Additional TCP options:.', 'Starting background file system', a timestamp 'Thu May 28 17:43:09 UTC 2009', the system identifier 'FreeBSD/i386 (Amnesiac) (ttyv0)', and the login prompt 'login: root' with a cursor at the end.

```
Additional TCP options:.  
Starting background file system  
  
Thu May 28 17:43:09 UTC 2009  
  
FreeBSD/i386 (Amnesiac) (ttyv0)  
  
login: root
```

为 BSD 设置密码

登入系统后

输入 passwd，回车（此命令为修改密码），重复输入密码两次即可

```

Welcome to FreeBSD!

Before seeking technical support, please use the following resources:

o Security advisories and updated errata information for all releases are
  at http://www.FreeBSD.org/releases/ - always consult the ERRATA section
  for your release first as it's updated frequently.

o The Handbook and FAQ documents are at http://www.FreeBSD.org/ and,
  along with the mailing lists, can be searched by going to
  http://www.FreeBSD.org/search/. If the doc distribution has
  been installed, they're also available formatted in /usr/share/doc.

If you still have a question or problem, please take the output of
'uname -a', along with any relevant error messages, and email it
as a question to the questions@FreeBSD.org mailing list. If you are
unfamiliar with FreeBSD's directory layout, please refer to the hier(7)
manual page. If you are not familiar with manual pages, type 'man man'.

You may also use sysinstall(8) to re-enter the installation and
configuration utility. Edit /etc/motd to change this login announcement.

# passwd
Changing local password for root
New Password:

```

编辑启动配置文件，让 SSH 启动。再给你的系统加一个名字

输入：ee /etc/rc.conf，回车编辑

```

# passwd
Changing local password for root
New Password:
Retype New Password:
# ee /etc/rc.conf

```

注意#号上面的两行，是我手工添加的，第一行主机名，第二行，开机自动开始 SSH

```

^I (escape) menu    ^y search prompt  ^k delete line    ^p prev li        ^g prev page
^o ascii code      ^x search         ^l undelete line  ^n next li        ^v next page
^u end of file     ^a begin of line  ^w delete word    ^b back 1 char
^t begin of file   ^e end of line    ^r restore word   ^f forward 1 char
^c command         ^d delete char    ^j undelete char  ^z next word
L: 2 C: 18 =====
hostname="panabit"
sshd_enable="YES"
# Created: Thu May 28 17:39:59 2009
# Enable network daemons for user convenience.
# Please make all changes to this file, not to /etc/defaults/rc.conf.
# This file now contains just the overrides from /etc/defaults/rc.conf.

```

同时按下 ESC 和回车键，选择保存，即可退出

```

^[ (escape) menu      ^y search prompt      ^k delete line        ^p prev li          ^g
^o ascii code          ^x search              ^l undelete line      ^n next li          ^c
^u end of file         ^a begin of line      ^w delete word        ^b back 1 char      ^
^t begin of file      ^e end of line       ^r restore word       ^f forward 1 cl
^c command             ^d delete             ^z next word
L: 2 C: 18 =====
hostname="panabit"
sshd_enable="YES"
# Created: Thu May 28 17:39
# Enable network daemons fo
# Please make all changes t
# This file now contains ju
+-----+
| leave menu                                     defaults/rc.conf
| a) save changes                             c/defaults/rc.co
| b) no save
| press Esc to cancel
+-----+

```

配置一个临时 IP 地址，用来让 SSH 首次登陆以上传 PA

输入：ifconfig，回车，显示网卡名字，红色框处，告诉你，你的这个网卡插网线没红色“注意1”，这个为系统的“环回借口”，不是你的网卡

```

# ifconfig
em0: flags=8802<BROADCAST,SIMPLEX,MULTICAST> mtu 1500
    options=b<RXCSUM,TXCSUM,VLAN_MTU>
    ether 00:0c:29:77:c1:23
    media: Ethernet autoselect (1000baseTX <full-duplex>)
    status: active
em1: flags=8802<BROADCAST,SIMPLEX,MULTICAST> mtu 1500
    options=b<RXCSUM,TXCSUM,VLAN_MTU>
    ether 00:0c:29:77:c1:2d
    media: Ethernet autoselect (1000baseTX <full-duplex>)
    status: active
em2: flags=8802<BROADCAST,SIMPLEX,MULTICAST> mtu 1500
    options=b<RXCSUM,TXCSUM,VLAN_MTU>
    ether 00:0c:29:77:c1:37
    media: Ethernet autoselect (1000baseTX <full-duplex>)
    status: active
lo0: flags=8049<UP,LOOPBACK,RUNNING,MULTICAST> mtu 16384
    inet6 fe80::1%lo0 prefixlen 64 scopeid 0x4
    inet6 ::1 prefixlen 128
    inet 127.0.0.1 netmask 0xff000000
#

```

记住你的网卡的名字，记好，不要把英文记反了。

输入：ifconfig em0 192.168.1.88 netmask 255.255.255.0 up，来配置 IP，注意是 IF,不是 IP 其中的红色框为你自己网卡的名字，IP 和 netmask(子网掩码)，为你自己的

```

# ifconfig em0 192.168.1.88 netmask 255.255.255.0 up
#

```

可以试试 PING 一下，检验通不通。想停止 PING，就用 CTRL+C

```

# ping 192.168.1.1
PING 192.168.1.1 (192.168.1.1): 56 data bytes

```

编辑 SSH 配置文件，让你能用 ROOT 用户远程登陆 BSD

输入：ee /etc/ssh/sshd_config

```
# ee /etc/ssh/sshd_config
```

猛击向下方向键，找到

蓝色字体的内容为“这里表示行数，我们找的内容在 42 行”

把红色框的，去掉#号，并且改 no 为 yes，ESC+回车，保存退出

```
^[ (escape) menu    ^y search prompt    ^k delete line      ^p prev li
^o ascii code       ^x search           ^l undelete line    ^n next li
^u end of file      ^a begin of line    ^w delete word       ^b back 1 c
^t begin of file    ^e end of line      ^r restore word      ^f forward
^c command          ^d delete char      ^j undelete char     ^z next wor

L: 42 C: 20 ==这里表示行数，我们要的内容在42行=====
#KeyRegenerationInterval 1h
#ServerKeyBits 768

# Logging
# obsoletes QuietMode and FascistLogging
#SyslogFacility AUTH
#LogLevel INFO

# Authentication:

#LoginGraceTime 2m
PermitRootLogin yes
#StrictModes yes
#MaxAuthTries 6

#RSAAuthentication yes
#PubkeyAuthentication yes
#AuthorizedKeysFile .ssh/authorized_keys
```

记得开启 SSH 服务

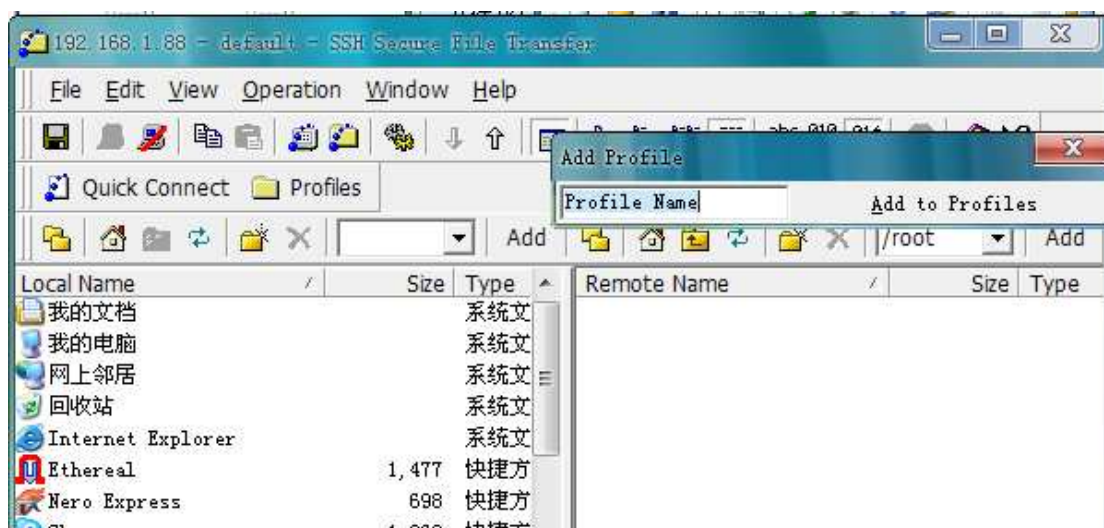
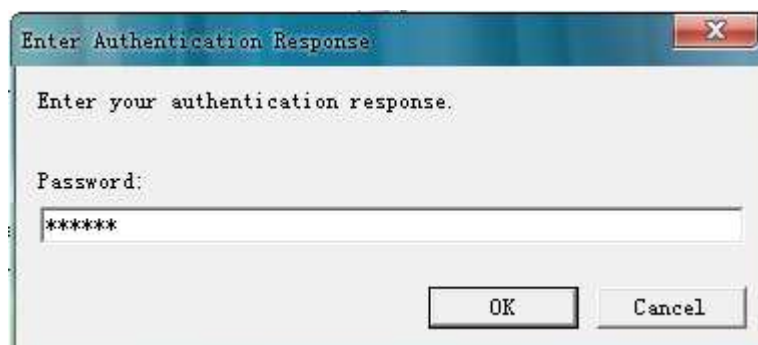
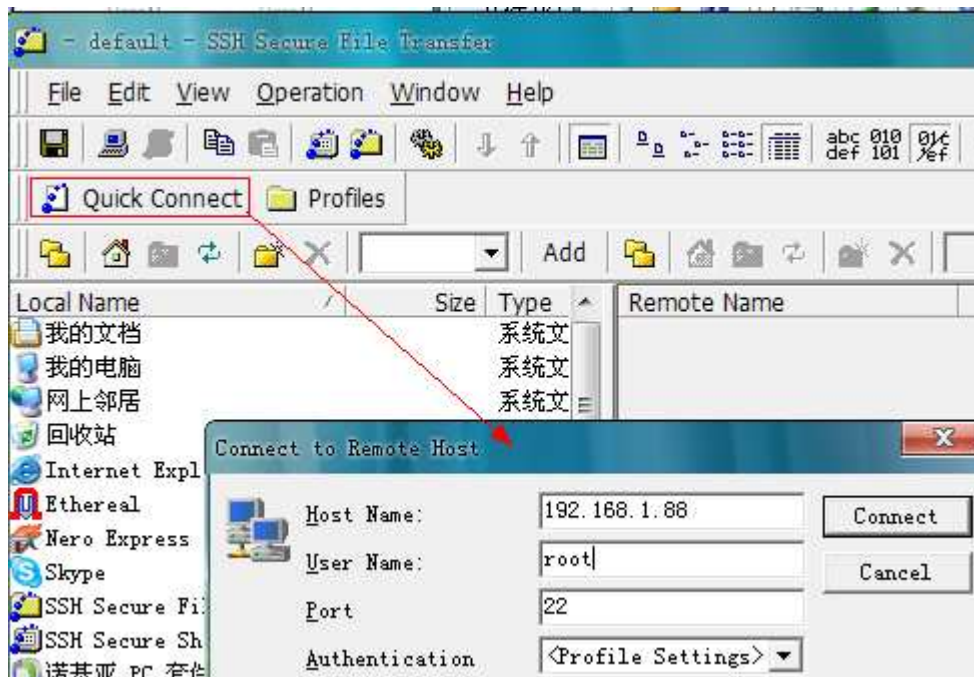
输入：/etc/rc.d/sshd start

```
# /etc/rc.d/sshd start
```

恭喜你，如果全部按照上述设置，并且你网卡也没问题，IP、子网也设置正确的话，SSH 可以登陆了。后面的操作我们就在 SSH 客户端执行了。

在 PA 网站下载 SSH 客户端，安装后，有两个图标一个传文件，一个输命令的

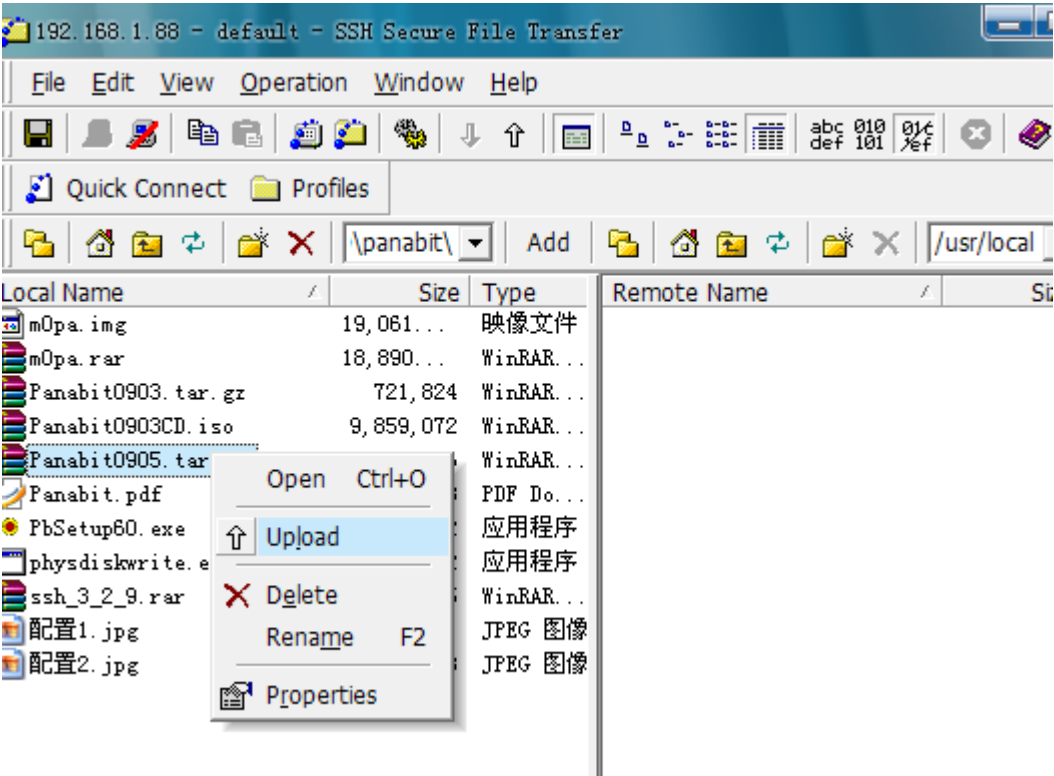
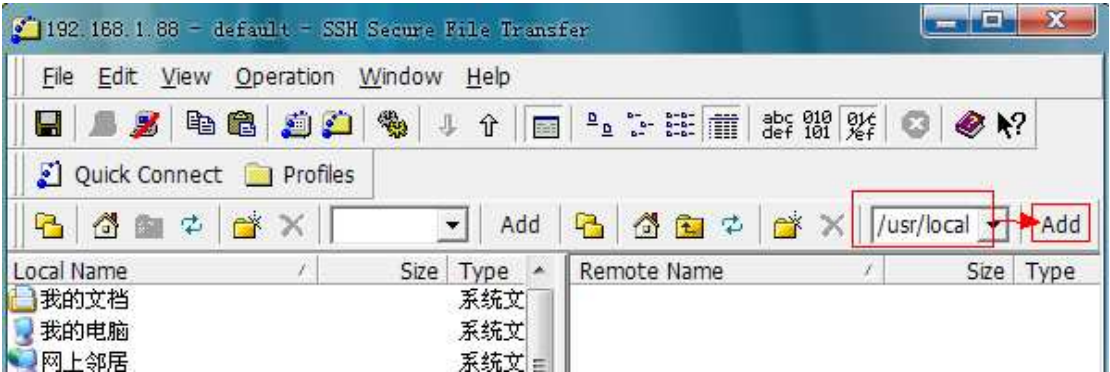
通过 SSH 远程登录，把 PA 上传到你的 BSD 系统内



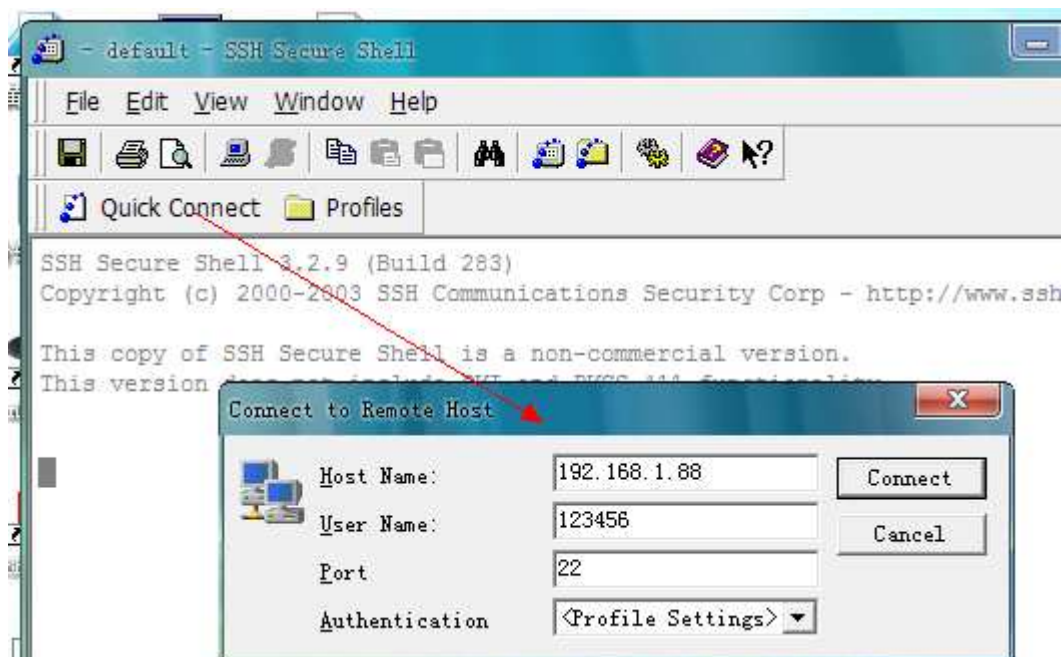
登入

在下图红框处，自己输入/usr/local,然后点 add。这个操作是保证上传的文件在 LOCAL 目录。这一步操作，可以多重复几下，以确定你的上传目录是/usr/local。如果这里上传错了，应该

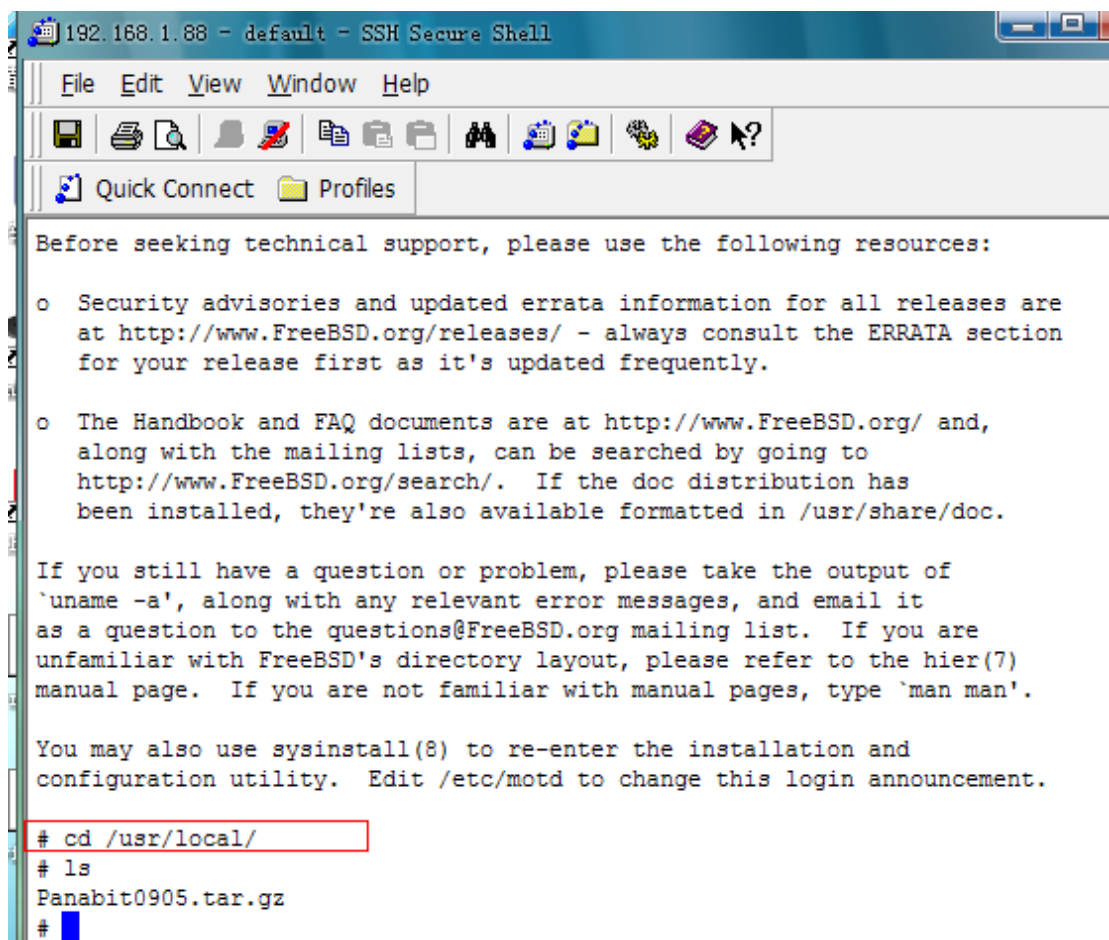
是上传到/root 下。后面的操作根据自己上传的目录进行



打开输命令的这个，登入



输入: `cd /usr/local`, 切换到 LOCAL 目录, 如果 PA 上传到 /ROOT, 那就 `cd /root`。切换后, 可以用 `ls` (相当于 WIN 的 DIR) 命令看, 有没有我们上传的文件。



解压缩 PA,并安装之（注意第一个字母是大写），

输入：tar zxvf Panabit0905.tar.gz

```
# tar zxvf Panabit0905.tar.gz
```

解压缩很快完成

```
x Panabit0905/admin/cgi-bin/Setup/urlfilter_addrule
x Panabit0905/admin/cgi-bin/Setup/urlfilter_setrule
x Panabit0905/admin/cgi-bin/Setup/urlfilter_clonegrp
x Panabit0905/admin/cgi-bin/Setup/urlfilter_listtime
x Panabit0905/admin/cgi-bin/Setup/urlfilter_addtime
x Panabit0905/admin/cgi-bin/Setup/urlfilter_settime
x Panabit0905/admin/cgi-bin/Setup/ip_protect
#
```

进入刚才解压缩的目录，并 ls 查看一下

输入：cd Panabit0905

再输入：ls

```
# cd Panabit0905
# ls
admin          etc            ipeupgrade    rdf
bin            ipeinstall    kernel
#
```

执行安装向导

输入：./ipeinstall

```
# ./ipeinstall

Welcome installing panabit!

Please input the directory to install panabit [/usr/panabit]:
```

开始安装过程，按照论坛上的安装教程安装

安装完成

```
Thank you for using panabit!
You can issue "/usr/panabit/bin/ipectrl start" to start panabit!
And you can also add the above command to /etc/rc.local file
to let the system automaticly start panabit at system startup!

If you want to stop the currently running panabit, you can issue
"/usr/panabit/bin/ipectrl stop" to stop it!
#
```

把下面段内容加入到 rc.conf

/usr/panabit/bin/ipectrl start

让 pa 开机启动

```
^c command      ^d delete char  ^j undelete
L: 3 C: 31 =====
hostname="panabit"
sshd_enable="YES"
/usr/panabit/bin/ipectrl start
# Created: Thu May 28 17:39:59 2009
# Enable network daemons for user convenience
```

重启完成

